



กรมการแพทย์
โรงพยาบาลเวชชาธิ์กร์ ลำปาง

คู่มือการให้บริการประชาชน
โรงพยาบาลเวชชาธิ์กร์ ลำปาง
กรมการแพทย์ กระทรวงสาธารณสุข

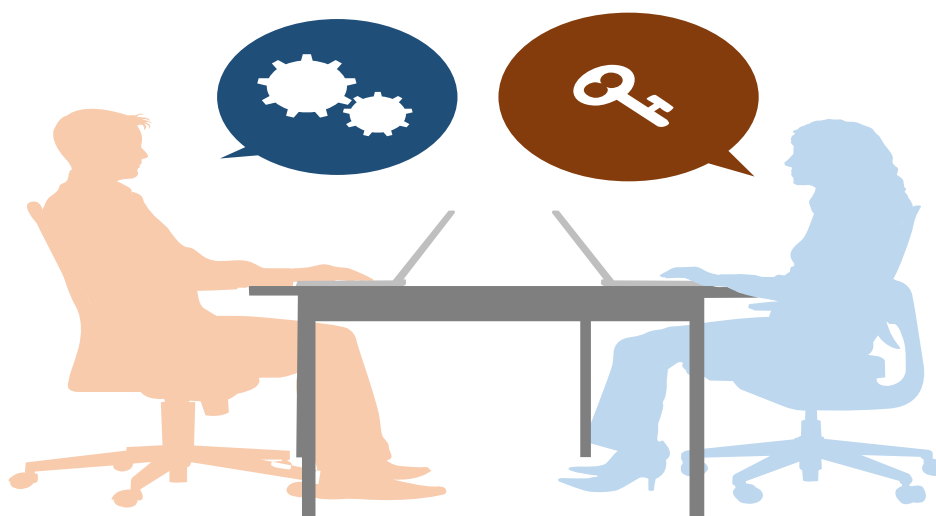


คำนำ

โรงพยาบาลเวชชาธิ์กร์ ล่ำปง ให้บริการเฉพาะทางพื้นฟูสภาพคนพิการและทุกกลุ่มอายุ ตั้งแต่เด็กถึงผู้สูงอายุ ในระดับตติยภูมิที่มีคุณภาพมาตรฐาน ผู้รับบริการพึงพอใจ

คู่มือการให้บริการประชาชน ฉบับนี้ ได้จัดทำขึ้นมาโดยมีวัตถุประสงค์เพื่อให้ประชาชนสามารถเข้าถึงบริการในด้านต่างๆของโรงพยาบาลได้อย่างถูกต้อง รวดเร็ว และเกิดความพึงพอใจในการให้บริการของโรงพยาบาลในภาครวม โดยมีเนื้อหา ประกอบด้วยขั้นตอน การเข้ารับบริการพบแพทย์เพื่อตรวจรักษางานบริการผู้ป่วยนอก การรับบริการผู้ป่วยนัดฝึกตามโปรแกรมฟื้นฟูสมรรถภาพในงานบริการผู้ป่วยนอก และการเข้ารับบริการพบแพทย์เพื่อติดตามอาการหลังได้รับการฟื้นฟูสมรรถภาพโปรแกรม โรงพยาบาลเวชชาธิ์กร์ ล่ำปง ในฐานะผู้จัดทำหวังเป็นอย่างยิ่งว่า คู่มือการให้บริการฉบับนี้จะอำนวยความสะดวกกับผู้รับบริการและหน่วยงานต่างๆที่เกี่ยวข้องต่อไป

คณะผู้จัดทำ



สารบัญ

● ขอบเขตการให้บริการ.....	1
● สำนักงาน.....	1
● เว็บไซต์และช่องทางออนไลน์.....	3
● หลักเกณฑ์ วิธีการ เงื่อนไขการขอรับบริการ.....	3
● ค่าธรรมเนียม.....	4
● ช่องทางการชำระเงิน.....	4
● การรับเรื่องร้องเรียน.....	4
● การเข้ารับบริการพบแพทย์เพื่อตรวจรักษางานบริการผู้ป่วยนอก.....	5
● การรับบริการผู้ป่วยนัดฝึกตามโปรแกรมฟื้นฟูสมรรถภาพในงานบริการผู้ป่วยนอก.....	8
● การเข้ารับบริการพบแพทย์เพื่อติดตามอาการหลังได้รับการฟื้นฟูสมรรถภาพครบโปรแกรม.....	11



คู่มือการให้บริการประชาชน โรงพยาบาลเวชชารักษ์ ลำปาง

ขอบเขตการให้บริการ

โรงพยาบาลเวชชารักษ์ ลำปาง ให้บริการเฉพาะทางฟื้นฟูสภาพคนพิการและทุกกลุ่มอายุ ตั้งแต่เด็กถึงผู้สูงอายุ ในระดับตติยภูมิที่มีคุณภาพมาตรฐาน ผู้รับบริการพึงพอใจ รวมทั้งมีภารกิจเกี่ยวกับการพัฒนางานวิชาการ ศึกษาค้นคว้าวิจัย และถ่ายทอดองค์ความรู้เทคโนโลยี และนวัตกรรม ด้านการฟื้นฟูสมรรถภาพทางการแพทย์

สำนักงาน

โรงพยาบาลเวชชารักษ์ ลำปาง

ที่อยู่: เลขที่ 386 หมู่ 3 ตำบลศาลา อำเภอเกาะคา จังหวัดลำปาง รหัสไปรษณีย์ 52130



วิธีการเดินทาง

1. โดยรถยนต์ส่วนตัว: เดินทางบนเส้นทางถนนพหลโยธิน โรงพยาบาลเวชชารัรักษ์ ลำปาง จะอยู่ติดกับลานพระบรมราชานุสาวรีย์สมเด็จพระนเรศวร
2. รถโดยสารไม่ประจำทาง: เดินทางโดยรถสองแถวสีน้ำเงิน สายลำปาง-เกาะคา, ลำปาง-เสริมงาม, และเดินทางโดยรถตู้ สายลำปาง-เถิน, ลำปาง-แม่พริก, ลำปาง-สบปราบ

สถานที่จอดรถ

1. ลานจอดรถหน้าอาคารอำนวยการ



2. ลานจอดรถด้านข้างอาคารอำนวยการ



สถานที่รับประทานอาหาร

1. มีโรงครัวสำหรับบริการอาหารตามสั่ง ภายในโรงพยาบาล
2. มีบริการตู้กดอาหารและเครื่องดื่มอัตโนมัติ



เว็บไซต์และช่องทางออนไลน์

- Facebook โรงพยาบาลเวชชาธิกร ลำปาง - Vejjaraklampang Hospital
- Line Application ID @vjlh
- เว็บไซต์โรงพยาบาลเวชชาธิกร ลำปาง www.vjth.go.th
- YouTube ช่องโรงพยาบาลเวชชาธิกร ลำปาง

หลักเกณฑ์ วิธีการ เงื่อนไขการขอรับบริการ

เอกสารหรือหลักฐานที่ต้องใช้แสดง แยกตามสิทธิในการรักษาพยาบาล

- ✓ สิทธิสวัสดิการการรักษาพยาบาลของข้าราชการ
- ✓ สิทธิหลักประกันสุขภาพแห่งชาติ หรือสิทธิ 30 บาท หรือสิทธิบัตรทอง (พร้อมใบส่งตัว)
- ✓ สิทธิประกันสังคม (พร้อมใบส่งตัว)
- ✓ สิทธิสวัสดิการการรักษาพยาบาลของพนักงานส่วนท้องถิ่น
- ✓ สิทธิหน่วยงานรัฐอื่นๆ เช่น รัฐวิสาหกิจ (พร้อมใบส่งตัว)
- ✓ สิทธิคนพิการ (ท.74) บัตรทองคนพิการ

- หมายเหตุ: 1. นอกเหนือจากสิทธิการรักษาข้างต้นต้องชำระค่าบริการเองทั้งหมด
2. ต้องนำบัตรประชาชนมาด้วยทุกครั้ง

ค่าธรรมเนียม

- ✓ ค่าบริการผู้ป่วยนอกในเวลาราชการ 50 บาท (ห้าสิบบาทถ้วน) ไม่รวมค่ายา และค่าหัตถการ

ช่องทางรับชำระเงิน

- ✓ ชำระด้วยเงินสดเท่านั้น

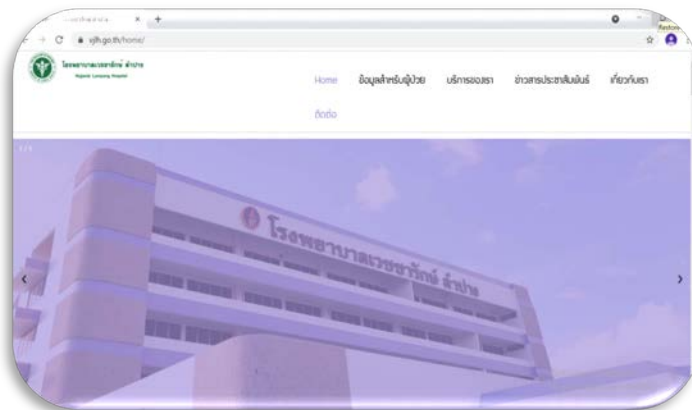
การรับเรื่องร้องเรียน

- ✓ ผู้รับเรื่องร้องเรียนถึงผู้อำนวยการ



- ✓ เว็บไซต์และช่องทางออนไลน์

- Facebook โรงพยาบาลเวชชาธิ์ ลำปาง - Vejjaraklampang Hospital
- Line Application ID @vjlh
- เว็บไซต์โรงพยาบาลเวชชาธิ์ ลำปาง www.vjlh.go.th



SCAN ME

อัตราค่าบริการ
โรงพยาบาลเวชชาธิ์ ลำปาง



ขั้นตอนการเข้ารับบริการพบแพทย์เพื่อตรวจรักษางานบริการผู้ป่วยนอก

หน่วยงานที่รับผิดชอบ	งานบริการผู้ป่วยนอก กลุ่มงานการพยาบาลผู้ป่วยนอก
กลุ่มและจำนวนผู้ใช้บริการ	ผู้รับบริการประมาณ 10 - 25 คน / วัน

ขอบเขตการให้บริการ	
สถานที่ / ช่องทางการให้บริการ	<ul style="list-style-type: none"> ➤ ติดต่อด้วยตนเอง <ul style="list-style-type: none"> - ณ งานการพยาบาลผู้ป่วยนอก อาคารอำนวยการ ชั้น 1 โรงพยาบาลเวชชาธิ์ ลำปาง - สถานที่ตั้ง 386 หมู่ 3 ตำบลศาลา อำเภอเกาะคา จังหวัดลำปาง 52130 ➤ ติดต่อทางโทรศัพท์ 054-019889 ต่อ 116 ➤ ช่องทางออนไลน์ <ul style="list-style-type: none"> - Facebook โรงพยาบาลเวชชาธิ์ ลำปาง - Vejaraklampang Hospital - Line Application ID @vjlh - เว็บไซต์โรงพยาบาลเวชชาธิ์ ลำปาง www.vjlh.go.th - YouTube ช่องโรงพยาบาลเวชชาธิ์ ลำปาง
วันที่เปิดให้บริการ	<ul style="list-style-type: none"> ➤ วันจันทร์ - วันศุกร์ ในเวลา 08.30 - 16.30 น. หยุด วันเสาร์ - วันอาทิตย์ และวันหยุดชดเชย
หลักเกณฑ์ วิธีการ เงื่อนไขการขอรับบริการ	<ul style="list-style-type: none"> ➤ เอกสารหรือหลักฐานที่ต้องใช้แสดง บัตรประชาชน ➤ กรณีใช้สิทธิประกันสุขภาพ 30 บาท, สิทธิประกันสังคม (ต้องมีใบส่งตัว) ➤ สิทธิประกันสุขภาพ (บัตรทองคนพิการ) ไม่ต้องใช้ใบส่งตัว ➤ สิทธิรัฐวิสาหกิจ ต้องสำรองจ่ายเงินเอง (สามารถนำไปเบิกกับหน่วยงานต้นสังกัดได้) ➤ วันอังคารและวันพฤหัสบดี จะมีแพทย์เวชศาสตร์ฟื้นฟูจากโรงพยาบาล ลำปาง มาร่วมทีมในการออกตรวจที่งานบริการผู้ป่วยนอก ➤ เตรียมประวัติการรักษาที่สำคัญ <p>หมายเหตุ : กรณีใช้สิทธิเบิกจ่ายตรงต้องนำบัตรประชาชนมาด้วยทุกครั้ง</p>

ขั้นตอน ระยะเวลา และส่วนงานที่รับผิดชอบ						
ที่	ขั้นตอน	รายละเอียดของขั้นตอนการบริการ	ระยะเวลาการให้บริการ	หน่วยเวลา	ส่วนงาน/หน่วยงานที่รับผิดชอบ	หมายเหตุ
1	การยื่นคำขอ/ตรวจสอบข้อมูล	<ul style="list-style-type: none"> - ผู้ป่วยใหม่กรอกข้อมูลเพื่อทำแฟ้มประวัติ - ผู้ป่วยเก่าที่ไม่มีนัดต้องการพบแพทย์ให้แจ้งความประสงค์ขอพบแพทย์ - ผู้ป่วยนัดพบแพทย์ยื่นบัตรนัดพบแพทย์ - ตรวจสอบสิทธิ์/บันทึกประวัติผู้ป่วย - ตรวจสอบความถูกต้องสมบูรณ์ของข้อมูล - แนบใบนำทางพร้อมให้คำแนะนำ 	5 - 10	นาที	งานเวชระเบียนและสถิติ	เอกสาร (1) ใบกรอกข้อมูลทำแฟ้มประวัติ (2) ใบนำทาง (3) บัตรนัดพบแพทย์
2	ซักประวัติ/พบแพทย์	- วัดความดันโลหิต , ชั่งน้ำหนัก-วัดส่วนสูง	5	นาที	- จุดวัดความดันโลหิต , ชั่งน้ำหนัก, วัดส่วนสูง	เอกสาร (1) ใบนำทาง (2) บัตรนัดพบแพทย์ เพื่อติดตามอาการ
		- รับบัตรคิว /ซักประวัติ	5 - 10	นาที	- จุดคัดกรองพยาบาล	
		- ตรวจประเมินโดยแพทย์	5 - 10	นาที	- ห้องตรวจแพทย์	
		- ตรวจสอบคำสั่งการรักษา	5	นาที	- เคาน์เตอร์พยาบาล	
		- ให้คำแนะนำ/ออกบัตรนัดและเรียงลำดับการรับบริการบนใบนำทาง	5	นาที	- เคาน์เตอร์พยาบาล	
3	ชำระค่าบริการ	- ชำระค่าบริการ	5	นาที	งานการเงิน	เอกสาร (1) ใบนำทาง (2) ใบเสร็จ
4	รับยา/รับอุปกรณ์/รับบัตรนัดฝึก	- รับยา/รับอุปกรณ์/รับบัตรนัดฝึกจากทีมสหวิชาชีพ	5 - 10	นาที	<ul style="list-style-type: none"> - งานกายภาพ - งานกิจกรรมบำบัด - งานแก้ไขการพูด - งานกายอุปกรณ์ - ห้องยา 	เอกสาร (1) ใบนำทาง (2) บัตรนัดฝึก/รับอุปกรณ์
รวมระยะเวลาดำเนินการขั้นตอนที่ 1-4 ใช้ระยะเวลาทั้งหมดประมาณ 45-60 นาที						

หมายเหตุ: ระยะเวลาอาจมีการเปลี่ยนแปลงตามจำนวนผู้ป่วยที่เข้ามาใช้บริการ ระยะเวลาในการซักประวัติ คัดกรอง และการตรวจรักษาของแพทย์จะขึ้นอยู่กับภาวะการเจ็บป่วยของโรคในผู้ป่วยแต่ละราย

สรุปขั้นตอนการให้บริการ

การเข้ารับบริการพบแพทย์เพื่อตรวจรักษางานบริการผู้ป่วยนอก

1

- ยื่นคำขอ, กรอกคำร้องผู้ป่วยใหม่ทีมงานเวชระเบียนและสถิติ
- งานเวชระเบียนตรวจสอบสิทธิ, ตรวจสอบความถูกต้องของข้อมูล
- แนบใบนำทางพร้อมให้คำแนะนำ



2

- วัดความดันโลหิต, ชั่งน้ำหนัก - วัดส่วนสูง,
- พยาบาลซักประวัติ
- พบแพทย์
- พยาบาลให้คำแนะนำ และออกบัตรนัด



3

- ชำระค่าบริการ



4

- รับยา/รับอุปกรณ์/รับบัตรนัดฝีกจากทีมสหวิชาชีพ



ขั้นตอนการเข้ารับบริการผู้ป่วยนัดฝึกตามโปรแกรมฟื้นฟูสมรรถภาพในงานบริการผู้ป่วยนอก

หน่วยงานที่รับผิดชอบ	งานบริการผู้ป่วยนอก กลุ่มงานการพยาบาลผู้ป่วยนอก
กลุ่มและจำนวนผู้ใช้บริการ	ผู้รับบริการประมาณ 25 - 50 คน / วัน

ขอบเขตการให้บริการ	
สถานที่ / ช่องทางการให้บริการ	<ul style="list-style-type: none"> ➤ ติดต่อด้วยตนเอง <ul style="list-style-type: none"> - ณ งานการพยาบาลผู้ป่วยนอก อาคารอำนวยการ ชั้น 1 โรงพยาบาลเวชชาธิ์ ลำปาง - สถานที่ตั้ง 386 หมู่ 3 ตำบลศาลา อำเภอเกาะคา จังหวัดลำปาง 52130 ➤ ติดต่อทางโทรศัพท์ 054-019889 ต่อ 116 ➤ ช่องทางออนไลน์ <ul style="list-style-type: none"> - Facebook โรงพยาบาลเวชชาธิ์ ลำปาง - Vejaraklampang Hospital - Line Application ID @vjlh - เว็บไซต์โรงพยาบาลเวชชาธิ์ ลำปาง www.vjlh.go.th - YouTube ช่องโรงพยาบาลเวชชาธิ์ ลำปาง
วันที่เปิดให้บริการ	<ul style="list-style-type: none"> ➤ วันจันทร์ - วันศุกร์ ในเวลา 08.30 - 16.30 น. หยุด วันเสาร์ - วันอาทิตย์ และวันหยุดชดเชย
หลักเกณฑ์ วิธีการ เงื่อนไขการขอรับบริการ	<ul style="list-style-type: none"> ➤ เอกสารหรือหลักฐานที่ต้องใช้แสดง บัตรประชาชน, บัตรนัดฝึกตามโปรแกรม ➤ กรณีใช้สิทธิประกันสุขภาพ 30 บาท, สิทธิประกันสังคม (ต้องมีใบส่งตัว) ➤ สิทธิประกันสุขภาพ (บัตรทองคนพิการ) ไม่ต้องใช้ใบส่งตัว ➤ สิทธิรัฐวิสาหกิจ ต้องสำรองจ่ายเงินเอง (สามารถนำไปเบิกกับหน่วยงานต้นสังกัดได้) <p>หมายเหตุ : กรณีใช้สิทธิเบิกจ่ายตรงต้องนำบัตรประชาชนมาด้วยทุกครั้ง</p>

ขั้นตอน ระยะเวลา และส่วนงานที่รับผิดชอบ						
ที่	ขั้นตอน	รายละเอียดของขั้นตอนการบริการ	ระยะเวลาการให้บริการ	หน่วยเวลา	ส่วนงาน/หน่วยงานที่รับผิดชอบ	หมายเหตุ
1	การยื่นคำขอ/ตรวจสอบข้อมูล	- ผู้ป่วยยื่นบัตรนัดฝึก - ตรวจสอบสิทธิ/ตรวจสอบบัตรนัด - แนบใบนำทางพร้อมให้คำแนะนำ	5 - 10	นาที	งานเวชระเบียนและสถิติ	เอกสาร (1) บัตรนัด (2) ใบนำทาง
2	ชำระค่าบริการ	- ชำระค่าบริการ	10 - 15	นาที	งานการเงิน	เอกสาร (1) ใบนำทาง (2) บัตรนัด (3) ใบเสร็จ
3	การรับบริการ	- ฝึกตามโปรแกรม - กลับบ้าน	30 - 60	นาที	- งานกายภาพ - งานกิจกรรมบำบัด - งานแก้ไขการพูด - งานกายอุปกรณ์	เอกสาร (1) ใบนำทาง (2) บัตรนัด (3) ใบเสร็จ
รวมระยะเวลาดำเนินการขั้นตอนที่ 1-3 ใช้ระยะเวลาทั้งหมดประมาณ 60-90 นาที						

หมายเหตุ: ระยะเวลาอาจมีการเปลี่ยนแปลงตามจำนวนรอบฝึกและประเภทของโปรแกรมการฝึกซึ่งใช้ระยะเวลาในพื้นที่ไม่เท่ากัน

สรุปขั้นตอนการให้บริการ

การเข้ารับบริการผู้ป่วยนัดฝึกตามโปรแกรมฟื้นฟูสมรรถภาพในงานบริการผู้ป่วยนอก

1

- ผู้ป่วยยื่นบัตรนัดฝึก ที่งานเวชระเบียนและสถิติ
- งานเวชระเบียนตรวจสอบสิทธิ์/ตรวจสอบบัตรนัด
- แนบใบนำทางพร้อมให้คำแนะนำ



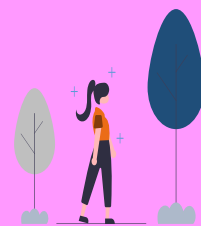
2

ชำระค่าบริการ



3

- ฝึกตามโปรแกรมฟื้นฟู
- กลับบ้าน



ขั้นตอนการเข้ารับบริการพบแพทย์เพื่อติดตามอาการหลังได้รับการฟื้นฟูสมรรถภาพครบโปรแกรม

หน่วยงานที่รับผิดชอบ งานบริการผู้ป่วยนอก กลุ่มงานการพยาบาลผู้ป่วยนอก

กลุ่มและจำนวนผู้ใช้บริการ ผู้รับบริการประมาณ 5 - 10 คน / วัน

ขอบเขตการให้บริการ	
สถานที่ / ช่องทางการให้บริการ	<ul style="list-style-type: none"> ➤ ติดต่อด้วยตนเอง <ul style="list-style-type: none"> - ณ งานการพยาบาลผู้ป่วยนอก อาคารอำนวยการ ชั้น 1 โรงพยาบาลเวชชาธิ์ ลำปาง - สถานที่ตั้ง 386 หมู่ 3 ตำบลศาลา อำเภอเกาะคา จังหวัดลำปาง 52130 ➤ ติดต่อทางโทรศัพท์ 054-019889 ต่อ 116 ➤ ช่องทางออนไลน์ <ul style="list-style-type: none"> - Facebook โรงพยาบาลเวชชาธิ์ ลำปาง - Vejjaraklampang Hospital - Line Application ID @vjlh - เว็บไซต์โรงพยาบาลเวชชาธิ์ ลำปาง www.vjlh.go.th - YouTube ช่องโรงพยาบาลเวชชาธิ์ ลำปาง
วันที่เปิดให้บริการ	<ul style="list-style-type: none"> ➤ วันจันทร์ - วันศุกร์ ในเวลา 08.30 - 16.30 น. หยุด วันเสาร์ - วันอาทิตย์ และวันหยุดชดเชย
หลักเกณฑ์ วิธีการ เงื่อนไขการขอรับบริการ	<ul style="list-style-type: none"> ➤ เอกสารหรือหลักฐานที่ต้องใช้แสดง บัตรประชาชน ➤ กรณีใช้สิทธิประกันสุขภาพ 30 บาท, สิทธิประกันสังคม (ต้องมีใบส่งตัว) ➤ สิทธิประกันสุขภาพ (บัตรทองคนพิการ) ไม่ต้องใช้ใบส่งตัว ➤ สิทธิรัฐวิสาหกิจ ต้องสำรองจ่ายเงินเอง (สามารถนำไปเบิกกับหน่วยงานต้นสังกัดได้) <p>หมายเหตุ : กรณีใช้สิทธิเบิกจ่ายตรงต้องนำบัตรประชาชนมาด้วยทุกครั้ง</p>

ขั้นตอน ระยะเวลา และส่วนงานที่รับผิดชอบ						
ที่	ขั้นตอน	รายละเอียดของขั้นตอนการบริการ	ระยะเวลาการให้บริการ	หน่วยเวลา	ส่วนงาน/หน่วยงานที่รับผิดชอบ	หมายเหตุ
1	การยื่นคำขอ/ตรวจสอบข้อมูล	- ผู้ป่วยยื่นบัตรนัดฝึก - ตรวจสอบสิทธิ์/ตรวจสอบบัตรนัด - แนบใบนำทางพร้อมให้คำแนะนำ	5	นาที	งานเวชระเบียนและสถิติ	เอกสาร (1) บัตรนัด (2) ใบนำทาง
2	ชำระค่าบริการ	- ชำระค่าบริการ	5	นาที	งานการเงิน	เอกสาร (1) ใบนำทาง (2) บัตรนัด (3) ใบเสร็จ
3	การรับบริการ	- ฝึกครบโปรแกรมแล้วประสงค์พบแพทย์ - สหวิชาชีพส่ง Consult เพื่อตรวจสอบคิวพบแพทย์ที่งานการพยาบาลผู้ป่วยนอก	30 - 60	นาที	- งานกายภาพ - งานกิจกรรมบำบัด - งานแก้ไขการพูด - งานกายอุปกรณ์	เอกสาร (1) ใบนำทาง
4	ซักประวัติ/พบแพทย์	- วัดความดันโลหิต , ชั่งน้ำหนัก-วัดส่วนสูง - รับบัตรคิว / ซักประวัติ - ตรวจประเมินโดยแพทย์ - ตรวจสอบคำสั่งการรักษา - ให้คำแนะนำ/ออกบัตรนัดและเรียงลำดับการรับบริการบนใบนำทาง	5 5 5 5 5	นาที นาที นาที นาที นาที	- จุดวัดความดันโลหิต , ชั่งน้ำหนัก, วัดส่วนสูง - จุดคัดกรองพยาบาล - ห้องตรวจแพทย์ - เคาน์เตอร์พยาบาล - เคาน์เตอร์พยาบาล	เอกสาร (1) ใบนำทาง
5	รับยา/รับอุปกรณ์/รับบัตรนัดฝึก	- ชำระค่าบริการ - รับยา/รับอุปกรณ์/รับบัตรนัดฝึกจากทีมสหวิชาชีพ	5 - 10	นาที	- งานการเงิน - งานกายภาพ - งานกิจกรรมบำบัด - งานแก้ไขการพูด - งานกายอุปกรณ์ - ห้องยา	เอกสาร (1) ใบนำทาง (2) ใบเสร็จ (3) บัตรนัดฝึก/รับอุปกรณ์
รวมระยะเวลาดำเนินการขั้นตอนที่ 1-5 ใช้ระยะเวลาทั้งหมดประมาณ 60-90 นาที						

หมายเหตุ: ระยะเวลาอาจมีการเปลี่ยนแปลงตามจำนวนผู้ป่วยที่เข้ามาใช้บริการ และอาจมีการเปลี่ยนแปลงตามจำนวนรอบฝึกและประเภทของโปรแกรมการฝึกซึ่งใช้ระยะเวลาในพื้นที่ไม่เท่ากัน

สรุปขั้นตอนการให้บริการ

การเข้ารับบริการพบแพทย์เพื่อติดตามอาการหลังได้รับการฟื้นฟูสมรรถภาพครบโปรแกรม

1

- ผู้ป่วยยื่นบัตรนัดฝึก
- ตรวจสอบสิทธิ/ตรวจสอบบัตรนัด
- แนบใบนำทางพร้อมให้คำแนะนำ

2

- ชำระค่าบริการ

3

- ฝึกครบโปรแกรมแล้วประสงค์พบแพทย์
- สหวิชาชีพลอง Consult เพื่อตรวจสอบคิวพบแพทย์
ที่งานการพยาบาลผู้ป่วยนอก

4

- วัดความดันโลหิต, ชั่งน้ำหนัก - วัดส่วนสูง
- พยาบาลซักประวัติ
- พบแพทย์
- พยาบาลให้คำแนะนำ และออกบัตรนัด

5

- ชำระค่าบริการ
- รับยา/รับอุปกรณ์/รับบัตรนัดฝึก
จากทีมสหวิชาชีพลอง